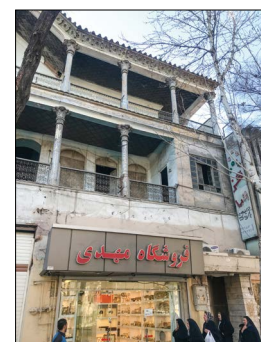
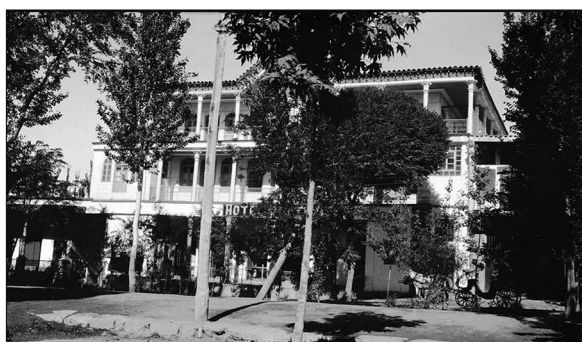


تنها بنای برجسته در بدنه غربی، بنایی است از دوران پهلوی اول، به نام هتل جهان (تصویر ۱) که دقیقاً مقابل سردر بازارچه بلند (بازار هنر) و مدرسه چهارباغ (مادر شاه) قرار دارد.

هتل جهان اولین هتل (به معنای امروزی) در اصفهان بوده و با اختلاف زمانی اندک نسبت به گراند هتل تهران و گراند هتل قزوین تأسیس شده است. ابتدا با نام هتل آمریکا، سپس هتل فردوس و در نهایت با نام هتل جهان تا حدود دهه ۶۰ به عنوان هتل و پس از آن تا حدود یک دهه به عنوان خوابگاه دانشجویی مورد استفاده قرار گرفته است. این هتل، از ابتدا محل اقامت کوتاه و بلندمدت شرق شناسان و مسافران شاخصی بوده است که از

خیابان چهارباغ عباسی، یادگار زمان صفویان که ستون فقرات اصفهان تلقی می‌شود، چند صباحی است با همت تصمیم‌سازان شهر اصفهان، به عنوان مسیر پیاده ایفای نقش می‌کند. نقشی که کمبود آن در فضای شهرهای امروزی بسیار مشهود است و هر تلاشی در این جهت با استقبال مردم مواجه می‌شود. این خیابان که در تعریف تناسبات بسان دیگر یادگارهای دوران گذشته اصفهان بی‌نظیر است، دارای عناصر و اجزایی است که هر یک به تنهایی می‌تواند فضای شهری مناسبی برای تعاملات اجتماعی خلق کند، ولی اغلب این عناصر در بدنه شرقی خیابان قرار دارند. در بدنه غربی چهارباغ غیر از معدود بناهای قابل توجه، عنصر ویژه‌ای باقی نمانده است. شاید بتوان گفت



تصویر قدیمی از هتل جهان

۱. نمای هتل جهان در زمان شروع پروژه



۲. تونی هوانسیان

جمله می توان به اقامت پروفیسور آرتور اپهام پوپ، رابیندرانات تاگور و آندره مالرو اشاره کرد. علاوه بر مهمانان خارجی و صاحب نام، اقامت صادق هدایت نویسنده معاصر نیز

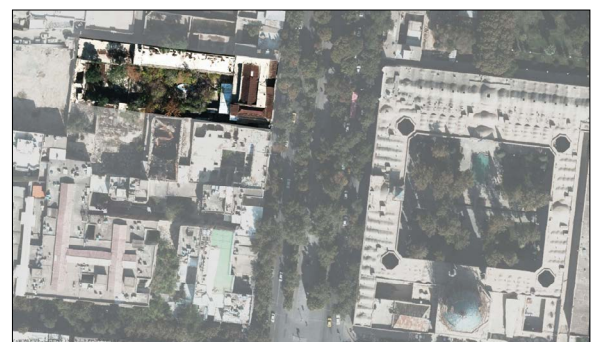
در کتاب *اصفهان نصف جهان* ایشان به صراحت بیان شده است، که می گوید: ... تا اینکه ساعت دو و نیم بعدازظهر در گاراژ از هم سفرهای مان خدا نگه داری کردیم و جدا شدیم. من یک سر وارد مهمانخانه آمریک شدم و تلافی بی خوابی شب گذشته را در آوردم.

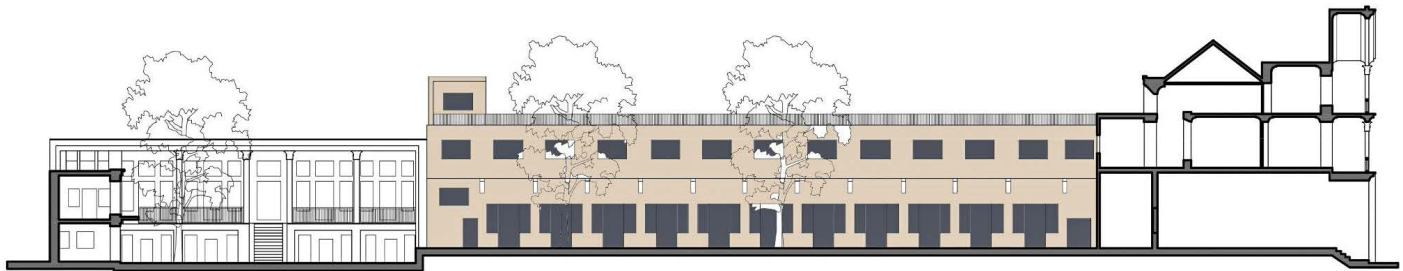
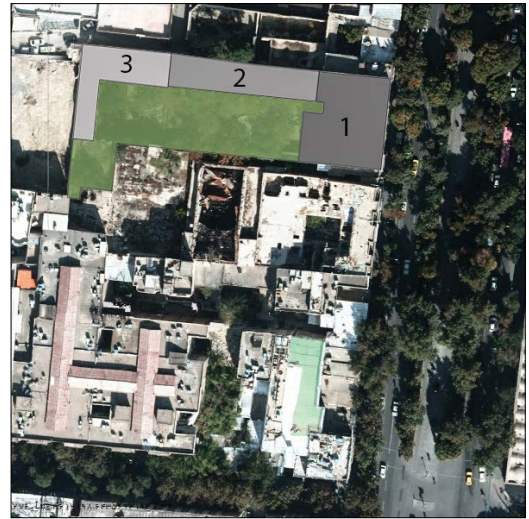
این هتل را آقای تونی هوانسیان (تصویر ۲) تاجر ارمنی اصفهان ساخته است. تونی یکی از ارمنه سرشناس اصفهان بود که در جوانی نزد بازرگان آلمانی به نام گایر کار می کرد. گایر قبل از رفتن، دوربین عکاسی خود را به تونی می دهد و با باز شدن پای تونی به دنیای عکاسی، بسیاری از تصاویر به جای مانده از اواخر قاجار و اوایل پهلوی، یادگاری ایشان است. با این تجربه، نخستین عکاس خانه شهر را تأسیس می کند و پس از چندی هتل آمریک (جهان) را. در کنار این هتل، سینما همایون راه اندازی می شود و با ارتباطی

که میان هتل و سینما از طریق کوچه بین شان برقرار می شود، می توان ترکیب هتل-سینما را در دوره ای از زمان، از ویژگی های این هتل دانست.

محل استقرار: هتل جهان در مقابل سردر بازارچه بلند و مدرسه چهارباغ عباسی واقع شده است. احتمال اینکه این بنا در محل سردر یکی از باغ های چهارباغ ساخته شده باشد، وجود دارد. هتل در زمینی به مساحت حدود ۳ هزار مترمربع با کشیدگی شرقی-غربی، بر چهارباغ عباسی قرار دارد. این زمین که متشکل از چند قطعه زمین است، سه بنا را در خود جای داده است. اشراف بی نظیر به چهارباغ و دید بسیار عالی به گنبد مدرسه چهارباغ از مناظر بدیع و اصلی این بناست (تصویر ۳).

مجموعه دارای سه بخش اصلی است. بنای هتل جهان که در شرق مجموعه و در کنار خیابان چهارباغ عباسی قرار دارد، دارای سه طبقه است. ابعاد آن حدود ۳۰ متر در راستای شمالی-جنوبی (مشرف به چهارباغ) و ۲۰ متر در راستای شرقی-غربی است. این هتل در حدود سال ۱۳۰۷ هجری شمسی با معماری نئوکلاسیک، سقف سنتوری شکل به همراه ایوان های پیرامونی با ستون های گچ بری مزین به نقوش گیاهی راه اندازی شده (تصویر ۴).

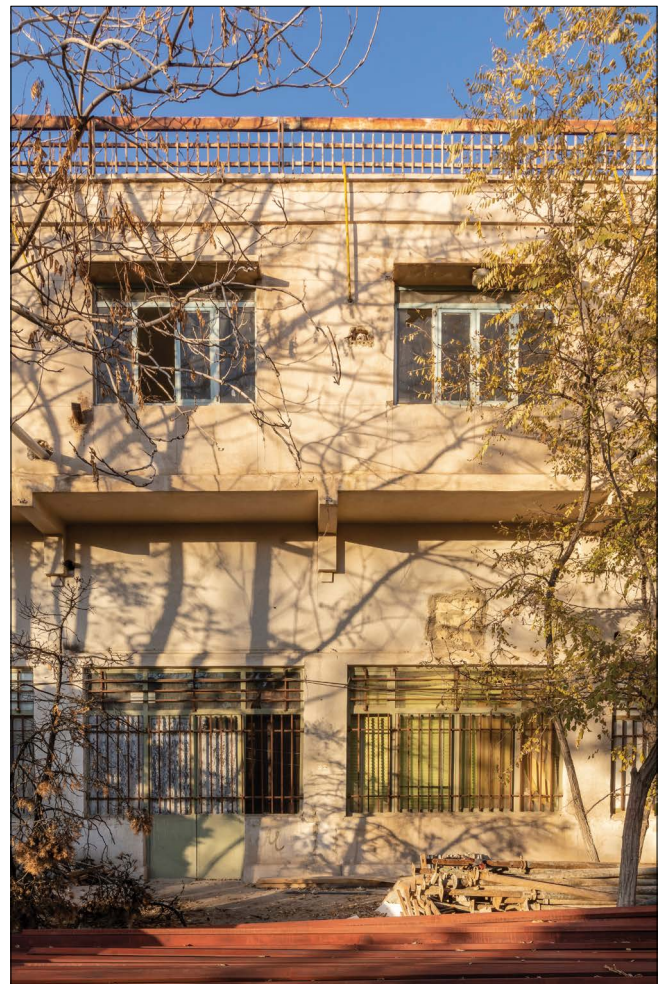




۴. استقرار سه بنای موجود در مجموعه زمین و عکس قدیمی از بنای هتل جهان



۵. خانه غربی مجموعه

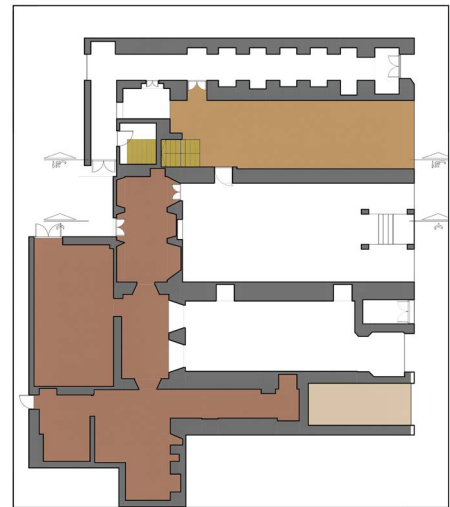


۵. ساختمان میانی



۵. ساختمان میانی

۶. نقشه همکف قبل از مرمت



مغازه
فضاهای خدماتی
فضای دسترسی به پله ارتباطی طبقات
پله دسترسی به طبقات و فضاهای اقامتی

نقشه طبقه اول قبل از مرمت

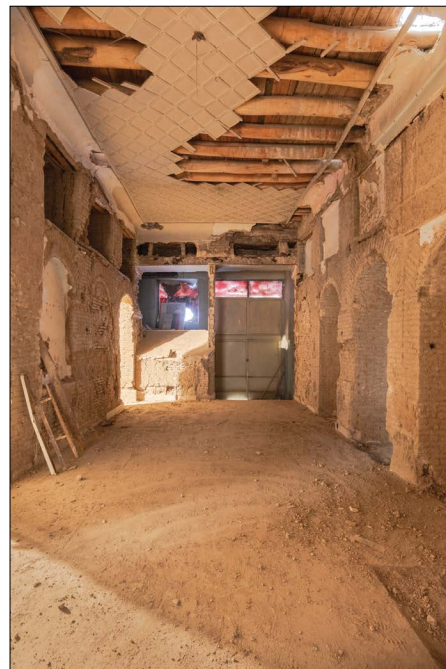


پله ارتباطی طبقات
فضاهای اقامتی
فضاهای خدماتی و انبار
راهروهای ارتباطی
بالکن

نقشه طبقه دوم قبل از مرمت



پله ارتباطی طبقات
سالن
فضاهای اقامتی
راهرو دسترسی
نورگیر به طبقه پایین
تراس
پام طبقه اول
خدماتی



۷. جزئیات سقفها

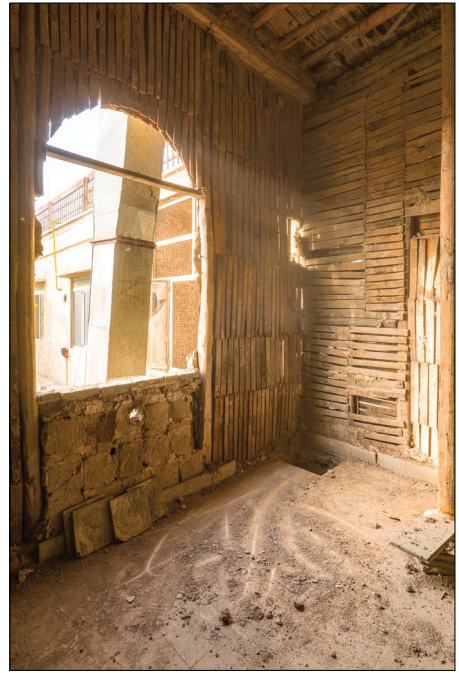
همچنان مورد استفاده است. طبق مستندات به دست آمده، این فضای جنوبی می‌توانسته به عنوان فضای ورودی و بنای (بناهای) کهن تری بوده باشد (تصویر ۶). طبقه اول بنا، که طبق مدارک و مستندات در چند مرحله توسعه یافته، دارای ۵ اتاق مشرف به چهارباغ، ۵ اتاق در بخش میانی و ۴ اتاق مشرف به حیاط است. نور اتاق‌های میانی از طریق در و پنجره‌های رو به راهرو و از طریق نورگیر و ووید طبقه بالا، تأمین می‌شود (تصویر ۶).

طبقه دوم نیز که با یک پلکان چوبی از طبقه اول دسترسی دارد، دارای ۵ اتاق در جبهه شرقی مشرف به چهارباغ و ۲ اتاق در سمت شمال و ۲ اتاق در سمت جنوب است. در فضای میانی نیز، که با یک خرپای چوبی و احتمالاً در یکی از مراحل توسعه بنا شکل گرفته، یک فضای وسیع و مشرف به حیاط ایجاد شده که با توجه به مشاهدات و مستندات می‌توانسته محل تجمع ساکنان هتل و احتمالاً صرف غذا بوده باشد (تصویر ۶).

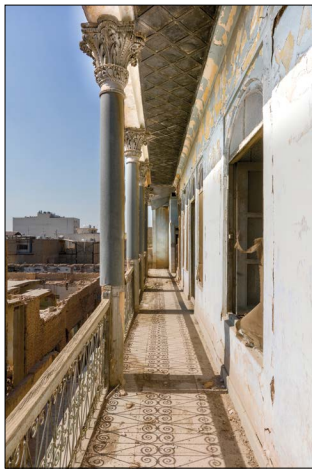
ساخت ماهیه: شالوده بنا به صورت سنگ‌چین با عرضی حدود ۱/۵ برابر عرض جرزها و با ارتفاعی حدود ۶۰ سانتی‌متر به صورت نواری در زیر تمامی جرزها واقع شده است. دیوارهای باربر و جرزهای این بنا خشتی و آجری و سقفها

در کنار بنای هتل جهان و در غرب آن، یک ساختمان میانی متعلق به دوران پهلوی دوم و تقریباً فاقد ارزش معماری و ساخت وجود دارد. در کنار آن و در بخش انتهایی غربی زمین، بنای زیبا و بارز دیگری متعلق به دوران پهلوی اول با ایوان ستون دار در دو طبقه خودنمایی می‌کند که به عنوان خانه مالکان هتل، و در برهه‌ای از زمان به عنوان بخشی از اتاق‌های اقامت مهمانان هتل استفاده شده است (تصویر ۵).

بنای شرقی: هتل جهان دارای سه طبقه است (البته یک زیرزمین به زیر فضای تجاری هتل جهان الحاق شده است). طبقه همکف از شمال، دارای یک راهروست که طبق مستندات (باقیمانده یک پلکان در امتداد راهرو) مسیر ورودی اولیه و اصلی هتل بوده است و در کنار آن به سمت جنوب سه دهانه فضا که تاکنون به عنوان فروشگاه مورد استفاده بوده‌اند. جالب آنکه دهانه سوم تا سالیان متمادی گاراژ و محل سوار و پیاده شدن اتوبوس‌های بین شهری (گاراژ میهن تور) بوده و دوباره یک مسیر راهرو که البته نیمه شرقی آن به عنوان فضای تجاری استفاده شده است. در جنوب نیز یک دهانه فضای دیگر در یک طبقه با کاربری تجاری



۸. جزئیات دیوارهای جداکننده



۹. تعدادی از سرستون‌ها و تزئینات بنا

طرح احیا^۱

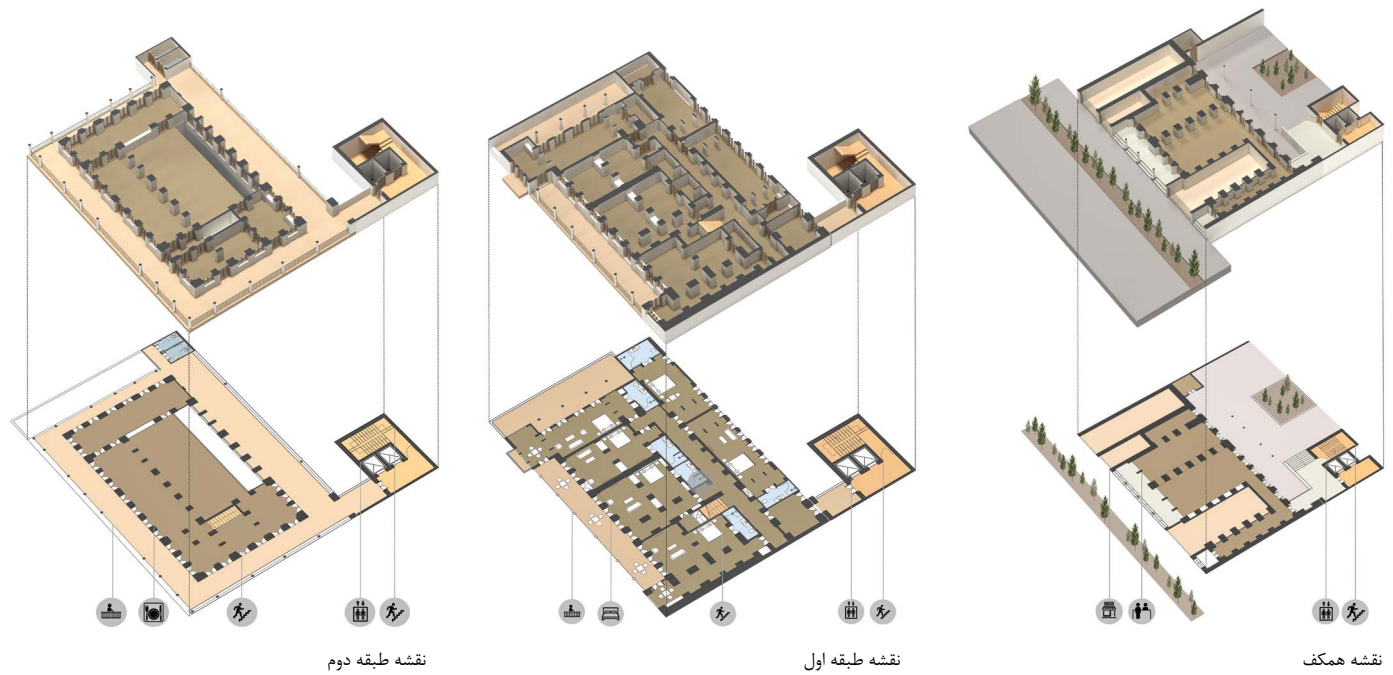
پس از مطالعات و بررسی‌های مفصل و از آنجا که این بنا، اولین هتل اصفهان بوده است، ایده (هتل برای هتل) به عنوان رویکرد اصلی طرح احیا، انتخاب شد. این انتخاب یک دغدغه اصلی داشت که اضافه شدن بنا به فضای عمومی شهری آن هم در مجاورت چهارباغ عباسی را تا حدودی مخدوش می‌کرد. از این رو، برای طبقه همکف فضای سرسرا و ورودی و همچنین تأمین بخشی از فضاهای خدماتی در نظر گرفته شد. در طبقه اول تیم مشاور و طراحی پروژه تصمیم به احیای فضاهای اتاق‌ها، به اتاق‌هایی با کیفیت و امکانات بیشتر و متناسب با نیازهای روز گرفت. از این رو با ترکیب اتاق‌های شرقی (مشرف به ایوان و چهارباغ) و میانی (که کیفیت بصری و نور مناسبی نداشتند)، به بازتعریف ۴ اتاق با فضای تفکیک‌شده استراحت و اقامت و با امکانات سرویس و حمام پرداخته شد. در مقابل نیز ۲ اتاق با ابعاد مناسب و مشرف به حیاط که قطعاً از جهت میزان نور و دید در سمت غرب نیز می‌توانند اتاق‌های با کیفیتی شمرده شوند احیا شد (تصویر ۱۰).

اما برای طبقه دوم تصمیم به تغییر کاربری از اقامتی به کافه-رستوران، نه تنها برای مهمانان هتل بلکه برای اهالی شهر گرفته شد. این تصمیم نیازمند حل مشکلات و چالش‌هایی بود. اولین چالش طراحی، بحث جلوگیری از

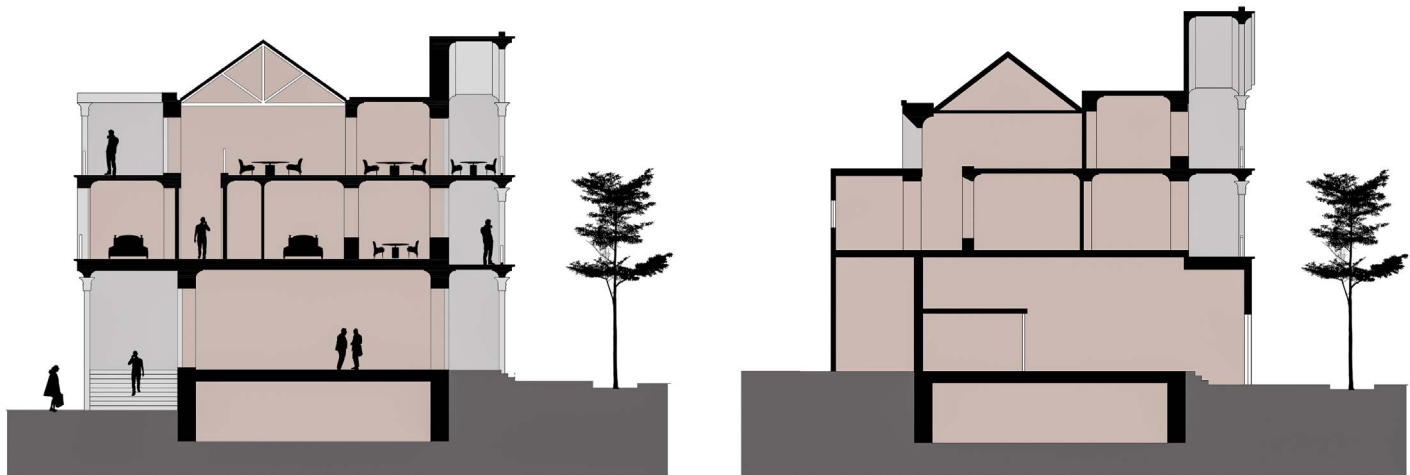
چوبی هستند. ساختار سقف متشکل از تیرهای گرد چوبی و تخته‌کوبی است. حضور لایه‌هایی از گونی کنفی و کاهگل و سپس ضخامت بسیار زیاد خاک (تا حدود ۵۰-۶۰ سانتی‌متر) و کف آجرفرش، به ترتیب لایه‌های مصالح و جزئیات سقف‌های این بنا هستند، که البته در دوره‌ای دوباره با موزاییک فرش شده بودند. زیر سقف‌ها نیز با لمبه‌کوبی چوبی پوشیده شده که در دوران مختلف رنگ‌آمیزی شده بودند (تصاویر ۷).

از جزئیات جالب و حائز اهمیت این بنا نحوه اجرای دیوارهای غیرباربر و جداکننده بناست. دیوارهای بسیار سبک در طبقات اول و دوم که شاید تنها دلیل پابرجا ماندن بنا تا به امروز بوده‌اند (سبکی طبقات فوقانی). جزئیات این دیوارها که از ترکیب عناصر نیم‌گرد چوبی به صورت وادارهای عمودی و افقی به همراه تخته‌کوبی و سپس روکش کاهگل و گچ استفاده شده است، به معنای واقعی کلمه دیوارهای سبک با اجرای نیمه‌خشکی بودند که توجه زیادی را به شیوه ساخت و اجرا جلب کردند (تصاویر ۸).

از عناصر اصلی تزئینات این بنا، ستون و سرستون‌های آن هستند. ستون‌هایی چوبی با روکش گچ و تزئینات با نقوش گیاهی بسیار زیبا که البته طرح، میزان و نقش سرستون‌هایی که در دوره‌های متأخر (ایوان جنوبی طبقه دوم) به بنا اضافه شده‌اند، متفاوت است (تصاویر ۹).



۱۰. نقشه‌های طرح احیا



۱۱. از راست به چپ مقطع شرقی-غربی قبل و بعد از احیا

زیبای فیلم «هزاردستان» مرحوم علی حاتمی بود که این گونه خلق فضا برای شهروندان را زینده شهر و چهارباغ می‌شمردند (تصاویر ۱۱).

در نهایت، از آنجا که معرفی طرح توسعه و روش‌های مرمت ساختاری و سازه‌ای این پروژه در این متن نمی‌گنجد، تیم طراحی و اجرای پروژه امیدوار است که این تجربیات بسیار ارزشمند، که می‌تواند نکات بسیار آموزنده‌ای برای جامعه معماری و مهندسی داشته باشد در آینده بیشتر مورد بحث قرار گیرد.

* متین علاقمندان، معمار و عضو هیئت علمی دانشکده معماری و شهرسازی، دانشگاه شهید بهشتی و مؤسس و مدیرعامل شرکت بنا و نمای کویر

پانوشت:

- ۱- کارفرما: شرکت اندیشه رفاه زائر
- مدیر پروژه: متین علاقمندان
- طرح معماری و اجرا: متین علاقمندان، گروه سروستان (سعید فروغی، ناصر حسن پور)
- طرح مرمت و نظارت بر مرمت: علی کبیری سامانی
- مشاور طرح و مرمت: حمیدرضا سپهری
- طرح مقاوم‌سازی سازه‌ای: شرکت ساختمانی تچر
- طرح و نظارت تأسیسات: ابوالفضل جعفری فشارکی
- اجرای مقاوم‌سازی سازه‌ای: مهدی رضایت
- سرپرست کارگاه: محمد لقایی

تداخل عملکردی بین دو فضای اقامتی و کافه-رستوران هتل بود، که علاوه بر رعایت برخی اصول فنی و مهندسی بابت موضوعات آکوستیکی و کوبه‌ای سقف (به‌ویژه با توجه به سیستم سقف بنا)، بحث استقلال عملکرد و دسترسی بین این دو فضا مورد توجه قرار گرفت. طراحی یک دسترسی عمودی بین طبقات در فضایی خارج از فضای هتل با حفظ فاصله با بنای هتل، راه‌حل نهایی تیم طراحی شد. در طراحی این پلکان و دو آسانسور موضوعاتی مثل اتصال و ارتباط متناسب و معمارانه با بنا و همچنین به حداقل رساندن تأثیر بصری بر بنا مورد توجه قرار گرفت. البته از پلکان چوبی بین طبقات اول و دوم مهمانان هتل همچنان استفاده می‌کنند (تصویر ۱۰).

اصلی‌ترین دلیل انتخاب عملکرد کافه-رستوران برای طبقه دوم، امکان استفاده عموم مردم از این طبقه و استفاده از منظر و درک و تجربه کیفیت فضای بی‌نظیر این طبقه در تعامل با چهارباغ و افراد پیاده در این معبر با کیفیت است. امکان تجربه این فضا برای شهروندان می‌تواند خاطرات بی‌نظیری را طی حضورشان فراهم کند. این انتخاب با وجود ایجاد همه چالش‌هایی که به برخی از آنها اشاره شد، تصمیمی بود که به ارزش، نقش و تأثیر متقابل بنا بر چهارباغ و چهارباغ بر بنا می‌افزود. ارتباط بصری بین عابران و استفاده‌کنندگان از این بنا، برای تیم طراحی یادآور خاطرات بسیار